



**“Under åben himmel”
- en bolig og et hjem til hjemløse**

Hjemløshed - problemstilling - en bolig er en menneskeret

side 2
2008/09
Boligenhed til hjemløse

I Danmark har enhver borger iht. FN's Menneskerettighedserklærings artikel 25 ret til en bolig. Ikke alle kan dog magte en ordinær bolig, og de vil derfor stå udenfor: De er hjemløse - enten helt konkret eller i en følelsesmæssig forstand. "En bolig under åben himmel" er et hjem, som er rummeligt frem for tilpasset. Et hus der tilpasser sig beboeren, og som er et udtryk for beboeren - huset som et ansigt.

Boligen som et skjul

Mange beboere er samlere og har et stort behov for at kunne gemme sig selv og sine ting - med klare grænser for dit og mit.

Boligen som et udgangspunkt for mødet med verden

Er man hudløs og sårbar kan mødet med omgivelserne være svært. Derfor udgør boligen et filter, der gradvist lader beboeren åbne sig mod verden.

Boligen som et ansigt.

Den enkelte bolig og beboer aflæses tydeligt i boligen såvel som i bebyggelsen. Et robust hus, der er let aflæseligt trods tilføjelser og tilvoksning.



Atypisk bosætning - inspiration

side 3
2008/09
Boligenhed til hjemløse

“..inspirationen til de skæve boliger kommer fra byens forskelligartede helårs-beboede haveforeninger (havebyer), barakbebyggelser og andre selvbyggerområder de usædvanlige boligområder er:

små farverige rustikke boligområder, der udgør grundlaget for et atypisk bosætningsmønster.

det drejer sig om mennesker, der føler sig tiltrukket af - og i ordets egentlige betydning føler sig hjemme i de små og overskuelige boligområder. Fordi de her kan leve et frodigt og selvaktivt liv, hvor de individuelt og i fællesskab har muligheder for at påvirke og sætte deres personlige præg på deres huse og på boligområderne som sådan.

sammenfattende kan man om de usædvanlige boligområder sige, at de udgør grundlaget for et atypisk bosætningsmønster for mennesker, der bor i nogle af samfundets randområder. De repræsenterer en stor rummelighed og accept af det atypiske, hvad enten det drejer sig om de helt eller delvist selvbyggede huse eller beboerne med en "anderledes" livsform, og de repræsenterer et ægte folkeligt udtryk for, hvordan mennesker ønsker at bo, når de får mulighederne for at give deres boliger og boligområder et personligt udtryk.”

- fra “skæve huse til skæve eksistenser” Per Lorang Sørensen

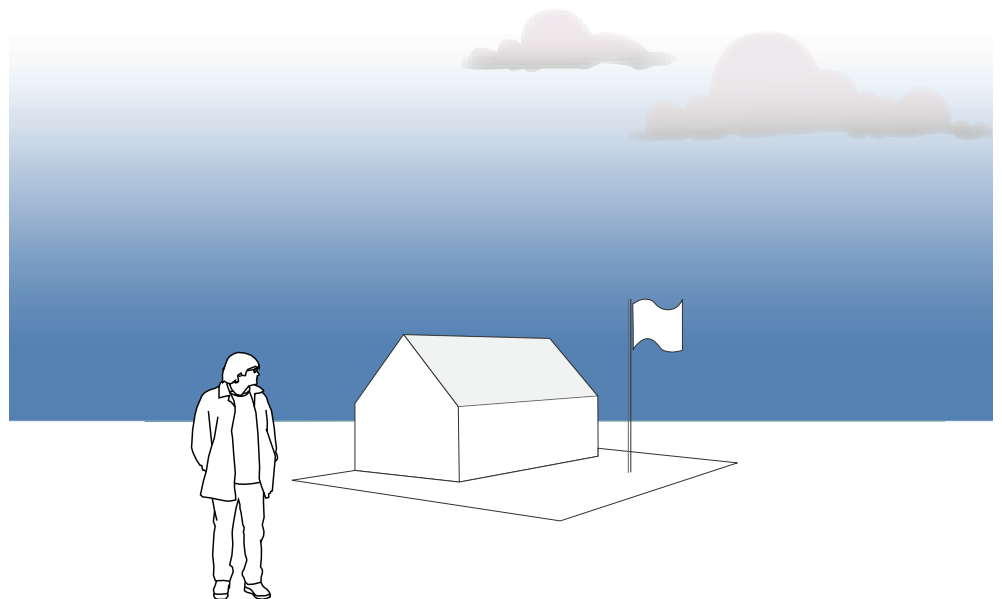


Ideen om et hus! - form.

side 4
2008/09
Boligenhed til hjemløse

Det lille fritliggende hus med sadeltag står som arketypen af et hus - et hjem : velkendt og trygt. Med et let genkendeligt formsprog, sætter boligen faste rammer for beboelsen og beboerens møde med sin omverden.

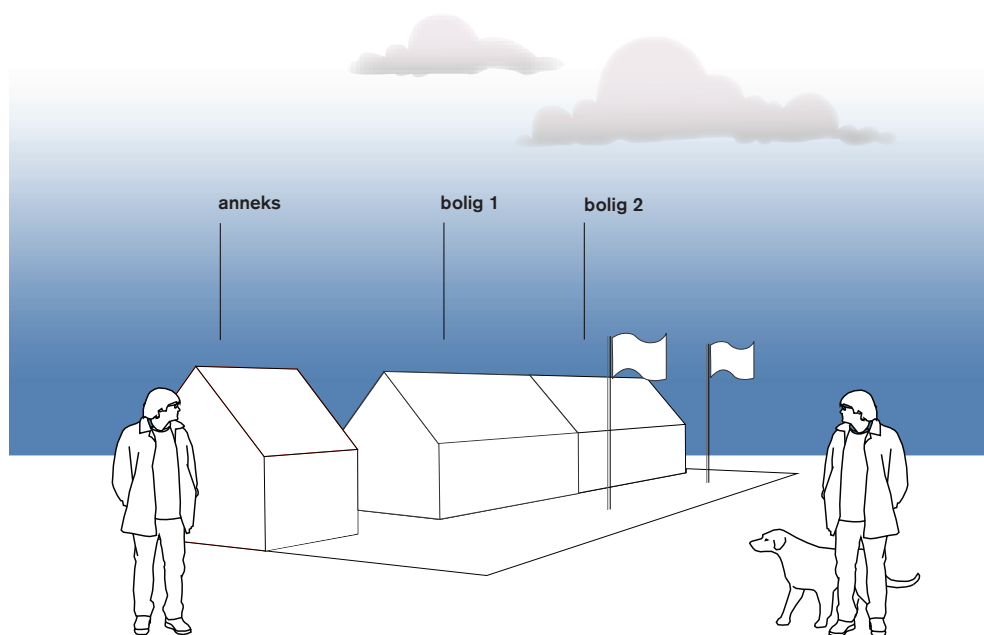
“højt til himlen”
og
“helt mit eget”



Dobbelthuset! - princip.

side 5
2008/09
Boligenhed til hjemløse

Ved at sammenbygge boligerne til dobbelthuse, spares både energi og byggeomkostninger. Indgange og udeophold placeres så de to naboer ikke forstyrrer hinanden, og beboerne har stadig følelsen af "eget" hus. Et anneks kan tilbygges ved behov, f.eks. samvær med børn eller partnere.



Boligen som et skjul - egenskab.

side 6
2008/09
Boligenhed til hjemløse

Boligen er et sted hvor man kan samle og gemme - sig selv og sine ejendele. - et sted der beskytter og omfavner. Huset åbner sig gradvist mod omgivelserne, og lader beboeren møde verden i sit eget tempo, indefra og ud:

Soveværelse, under åben himmel

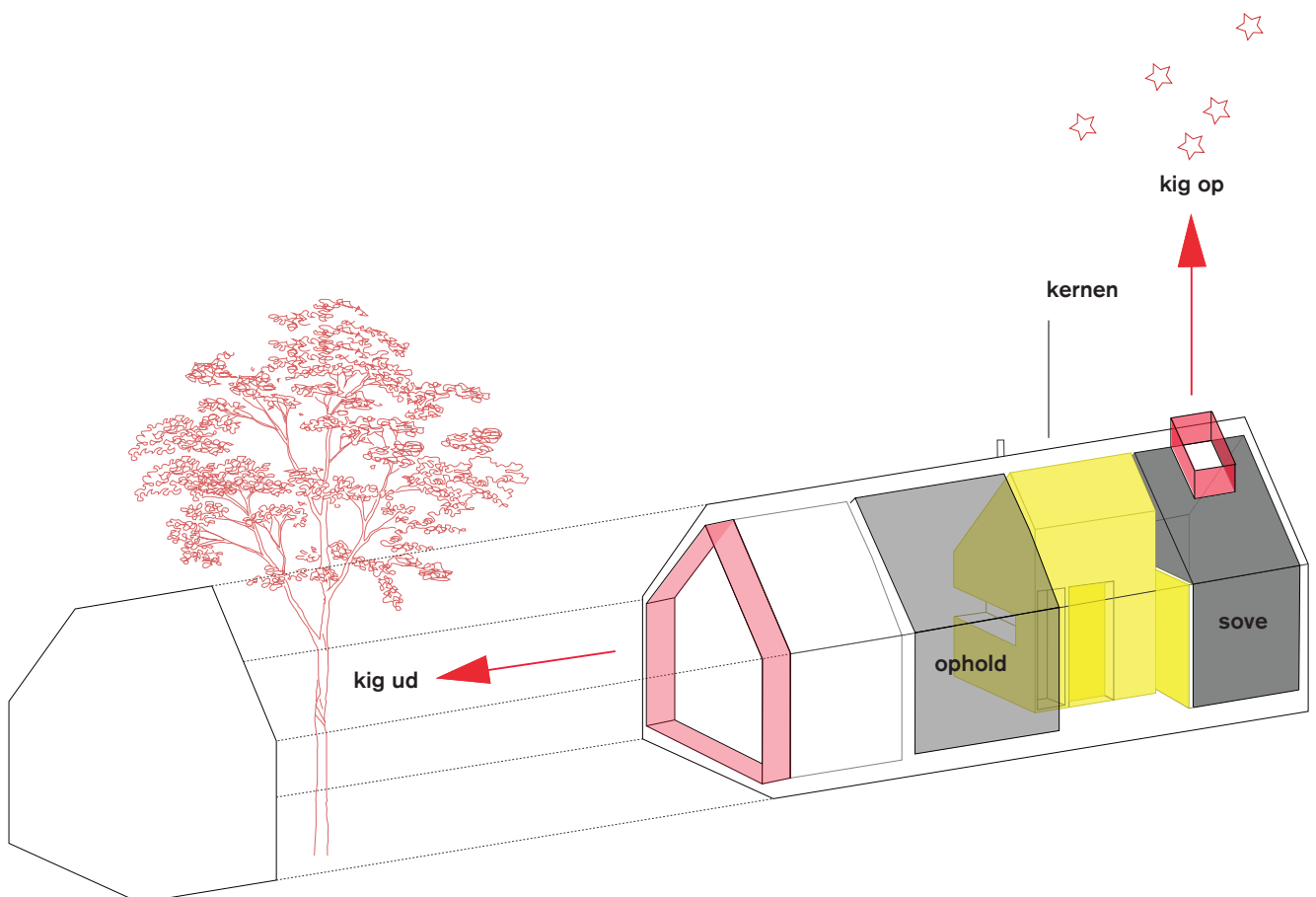
Det inderste rum er soveværelset. Rummet lukker sig om beboeren, idet man kun kigger ud (og ind) gennem ovenlys.

Funktionskernen

En kerne deler boligen i to : soveværelset og opholdsrummet. De to rum har hver sin karakter ved hhv. at vende sig indad, omkring beboeren og ved at åbne sig ud, mod verden. Kernen indeholder alle praktiske funktioner som køkken, bad, opbevaring og boligens to døre.

Opholdsrum, både inde og ude

Opholdet finder sted både inde, ude og på kanten. Overgangen fra inde til ude / fra privat til social formuleres af åbningerne, der koncentrerer sig om eet punkt: udgangen til terrassen.



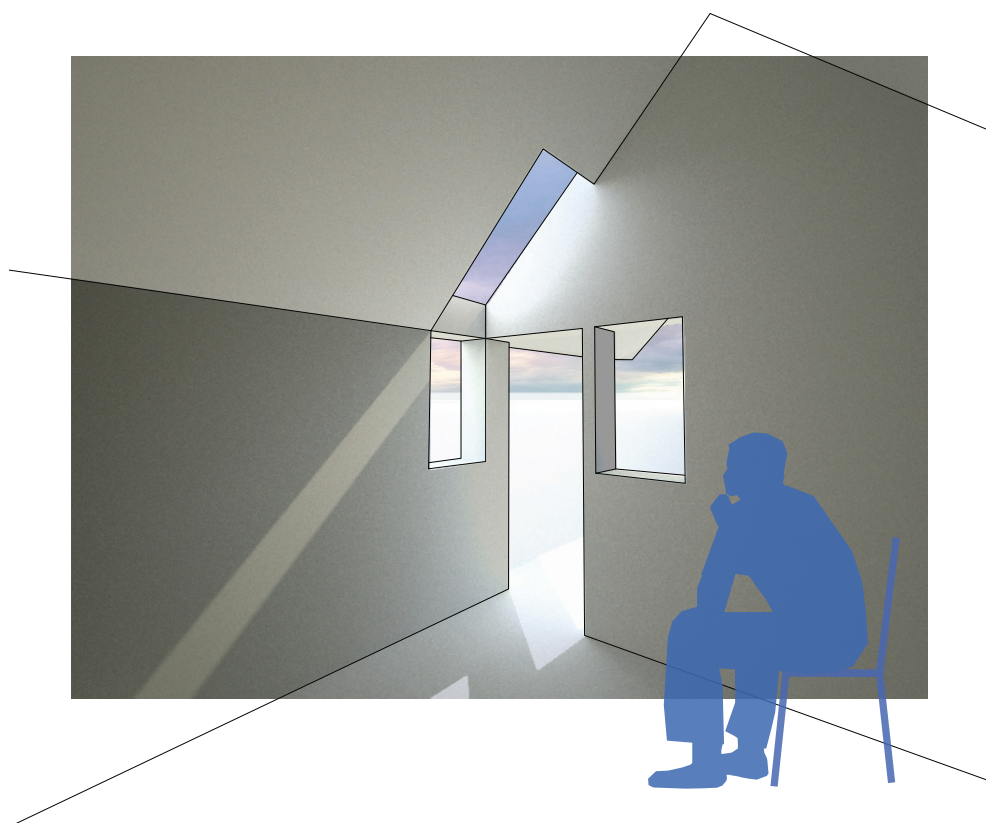
Boligen som udgangspunkt for mødet med verden! - egenskab.

side 7
2008/09
Boligenhed til hjemløse

I opholdsrummet sprænges boligens rammer i mødet med omgivelserne: ved at tage afsæt i beboeren behov for både at kunne skjule sig og samtidig tage del i omverdenen, er åbningerne samlet i eet punkt.

Både inde og ude er der "højt til himlen", og ovenlys vinduer i begge rum giver lys og luft i den lille bolig.

Den rolige inderside, med hvide vægge og faste rammer, står i kontrast til "verdens larm" og bebyggelsens forskelligartede og farvede ydre, og danner en tryk base for beboeren.

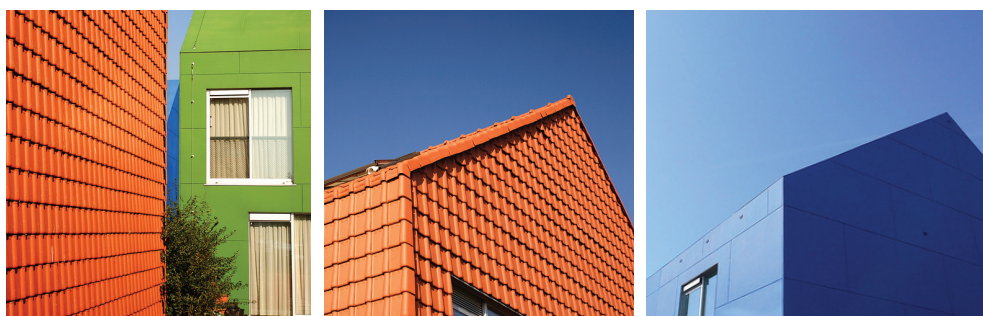


Boligen som et ansigt - egenskab.

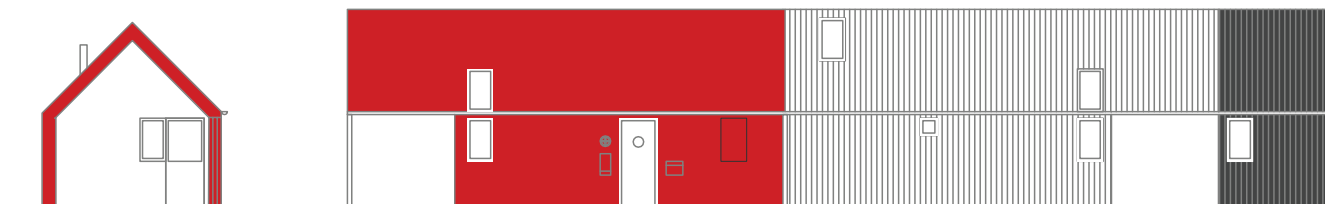
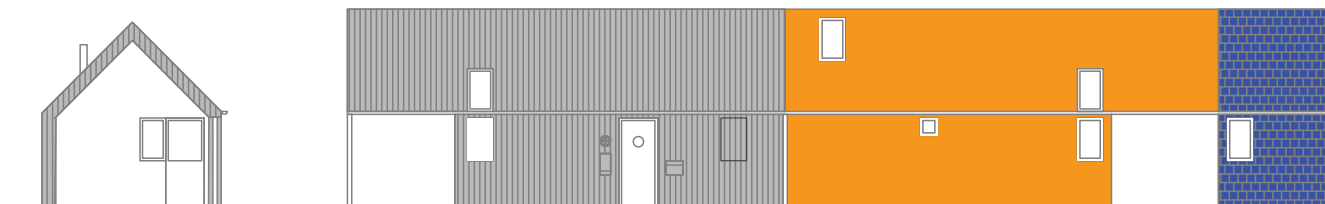
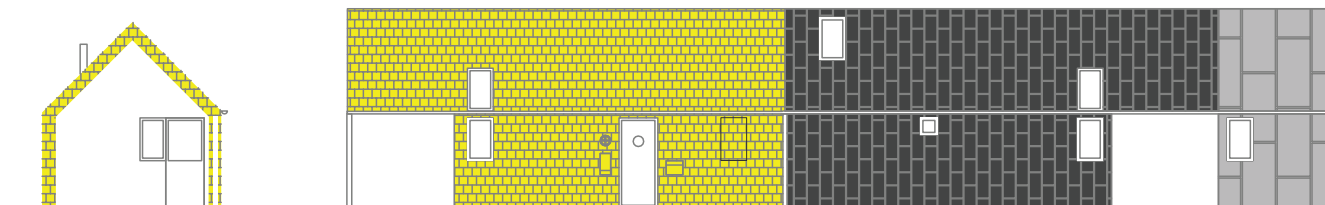
side 8
2008/09
Boligenhed til hjemløse

Skiftende farve- og materialevalg understreger forskelligheder - beboere og huse imellem. Eet materiale beklæder hele huset; enkelt og letflæseligt. Det robuste udtryk står stærkt trods rod, sager, selvgjorte tilføjelser m.m.

Materialer: Eternit (plader/bølge) - blå/grøn/rød
Tagpap - sort
Sinus plader (stål) - grå



reference: MVRDV, Waterwijk Ypenburg



- eksempel på det samlede udtryk, hvor en stor variation opnåes ved at kombinere farve/overfladebehandling og få materialer.

Landsbyen - en fortælling om forskellighed.

side 9
2008/09
Boligenhed til hjemløse

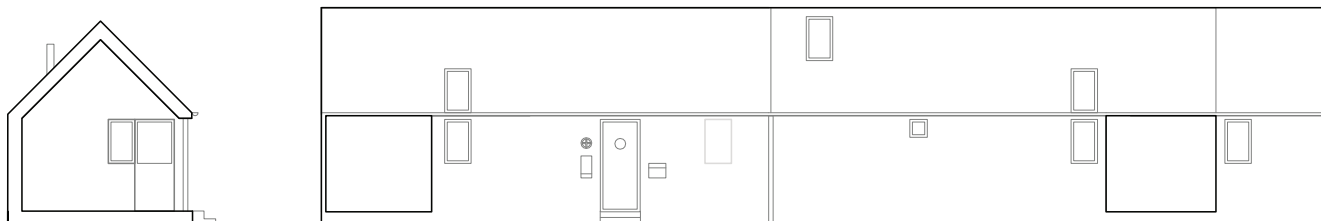
Skiftende farve- og materialevalg understreger forskelligheder - beboere og huse imellem.
Sammen udgør de den lille landsby - 8 boliger / 8 beboere / 8 fortællinger



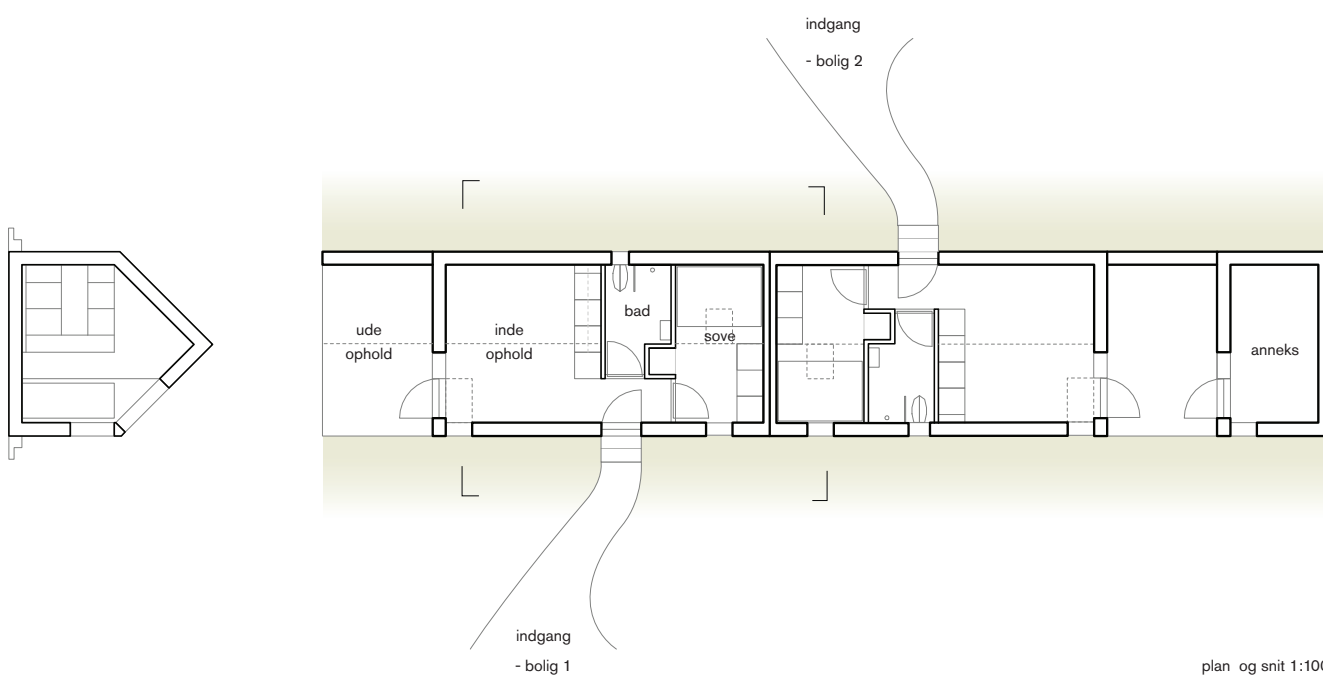
Boligen! - et rumprogram.

side 10
2008/09
Boligenhed til hjemløse

bad	3,3 m ²
soveværelse	7,2 m ²
ophold/køkken	12,7 m ²
entré	2,2 m ²
I alt, netto	25,4 m²
I alt, brutto	32,0 m²
terasse	9,7 m ²
anneks, netto/brutto	7,1 m² / 10,9 m²



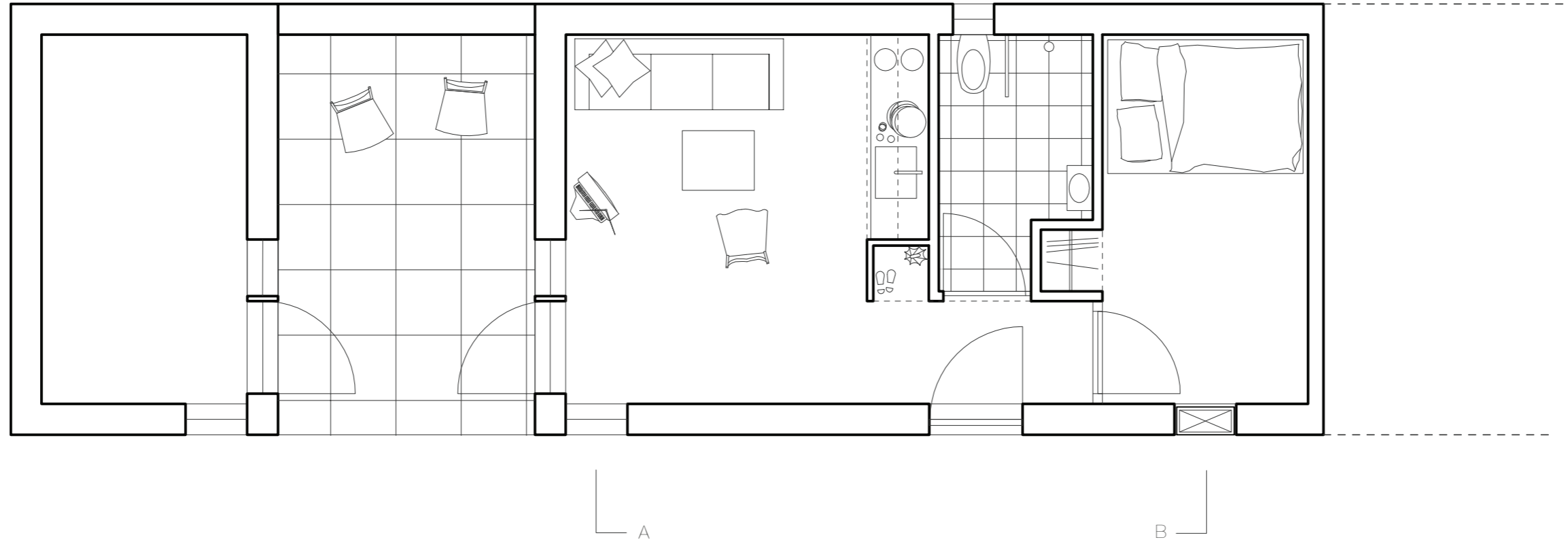
opstalt 1:100



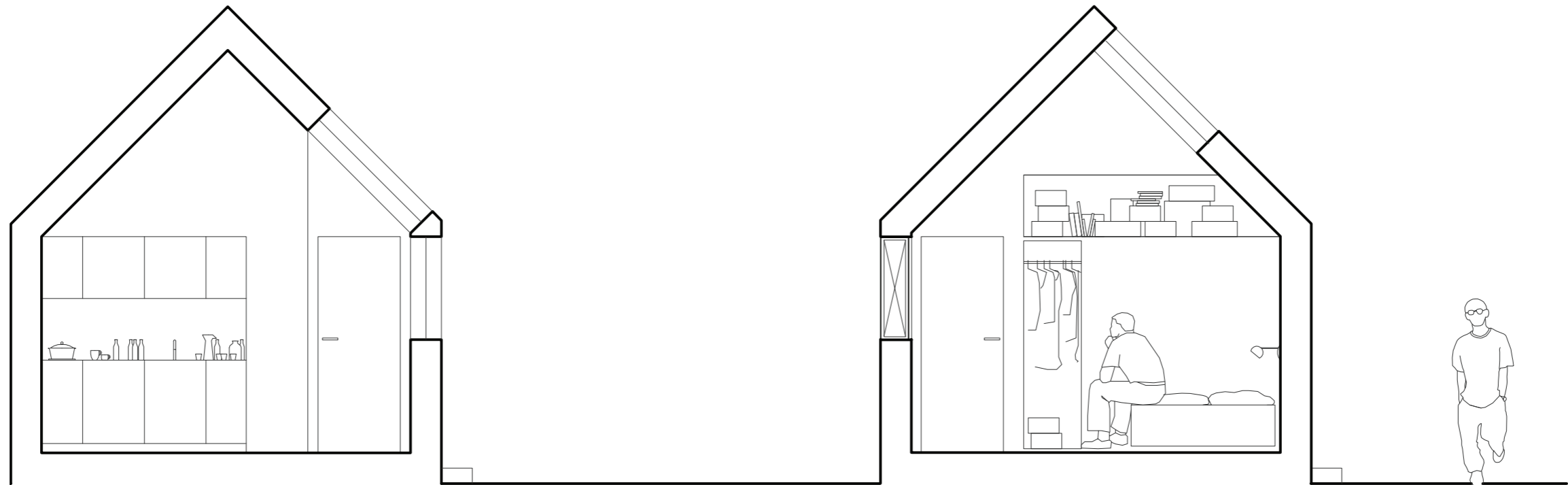
plan og snit 1:100

“Under åben himmel” - en bolig og et hjem til hjemløse

side 11
2008/09
Boligenhed til hjemløse



plan 1:50



snit A - A 1:50

snit B - B 1:50

Den rummelige bolig - rummelighed fremfor normalitet.

side 12
2008/09
Boligenhed til hjemløse

Boligerne placeres i en kontekst, som er udenfor "det normale", og beboerne skal derfor ikke forholde sig til eksisterende normer. I stedet kan de udleve et eget selvgjort liv, som er rummeligt fremfor normalt.

Bebyggelsen ligger på kanten af byen:

i afstand fra bymidtens hårde miljøer, så beboeren har mulighed for at "holde fri"
nær indkøbsmuligheder
afskærmet
med afstand til naboer
på grunde med mulighed for selvbyggerprojekter og mindre nyttehaver

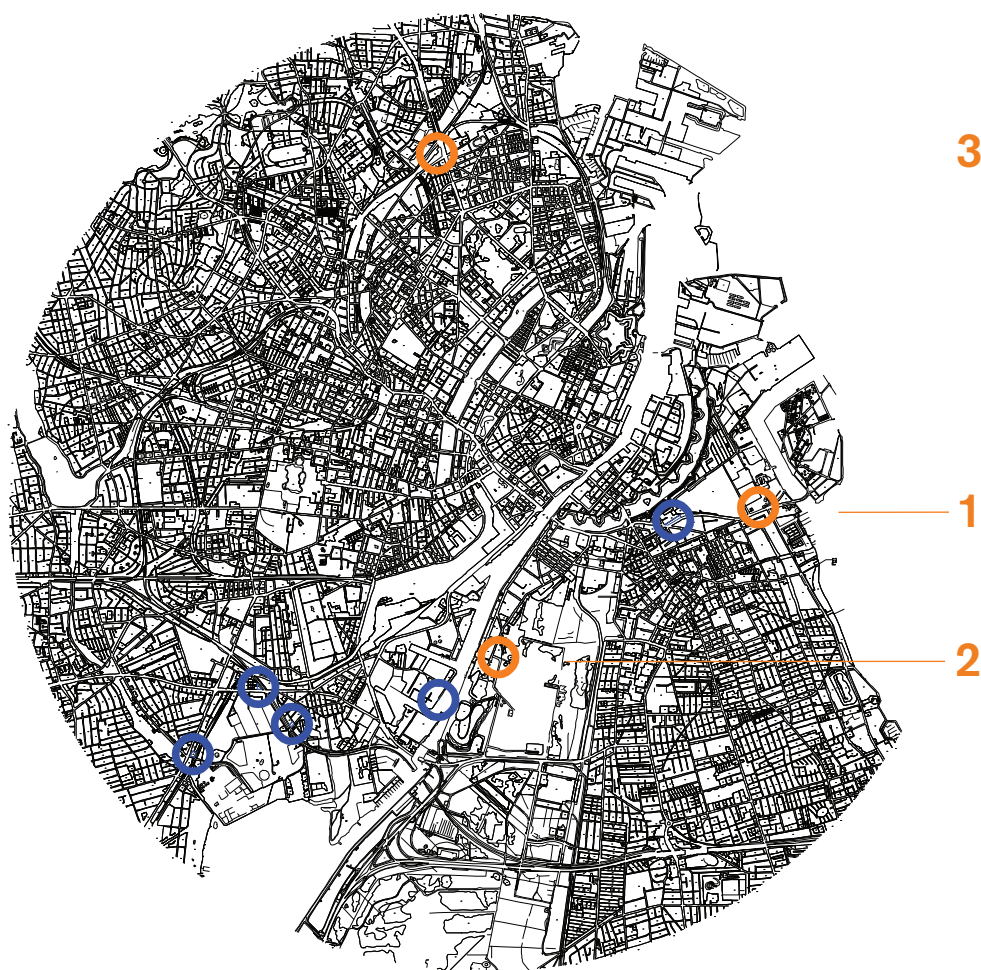


Skæve boliger i København

side 13
2008/09
Boligenhed til hjemløse

De tre nedslag udpeger hver et sted, der ligger sig udenfor en normal kontekst. Her er mulighederne for at udleve et anderledes liv, og accepten af det større.

De tre bebyggelser indeholder: 8 boliger
bålplads
fælleshus
parkering



 eksisterende skæve boliger

 3 nedslag

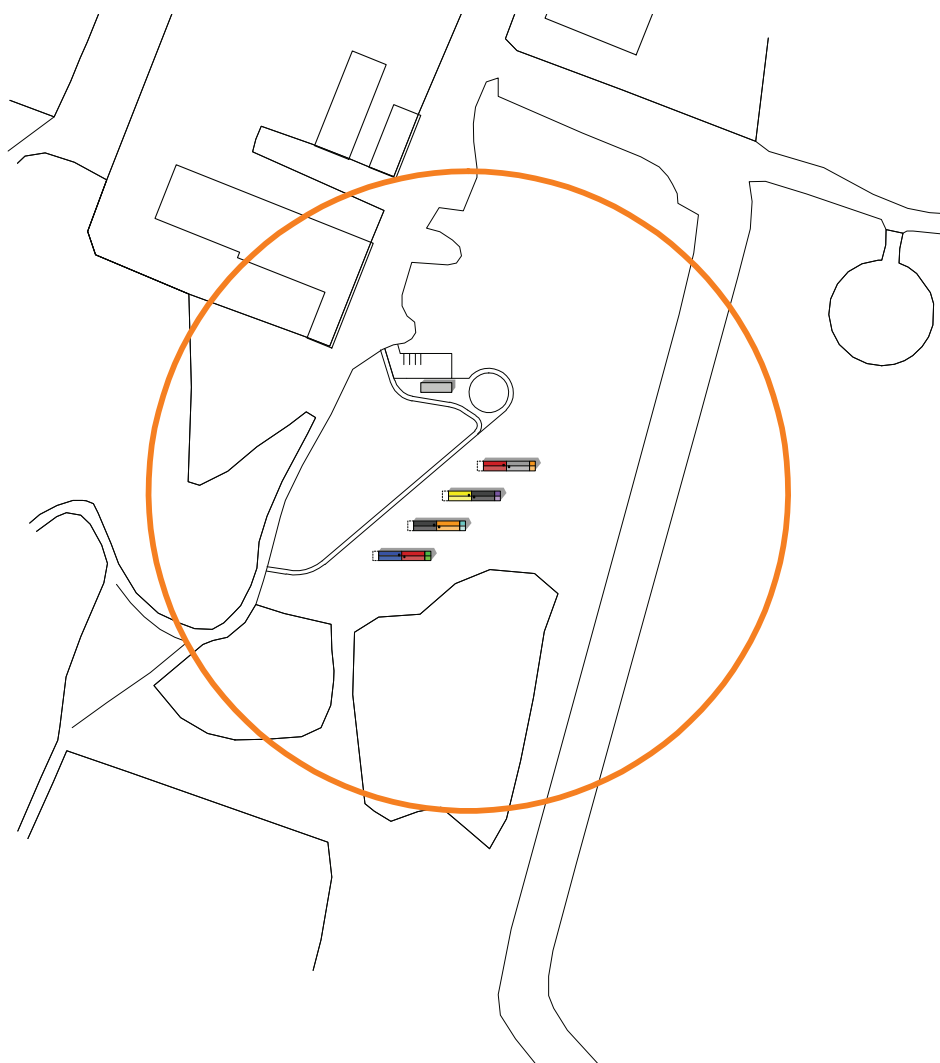
1 Prags Boulevard

side 14
2008/09
Boligenhed til hjemløse



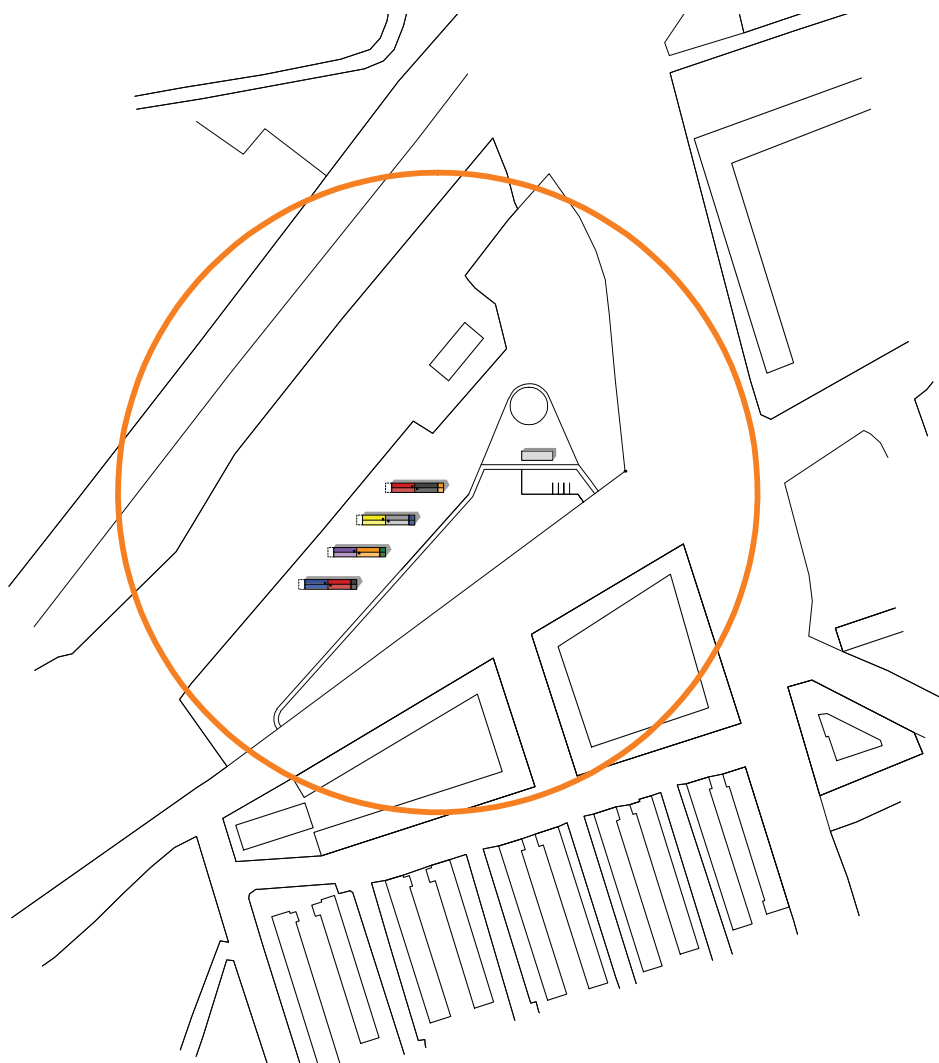
2 Ved Nokken

side 15
2008/09
Boligenhed til hjemløse



3 Rovsinggade

side 16
2008/09
Boligenhed til hjemløse



Steenberg Architects

København
Maj 2009

CVR Nr. 2751 8990
Medlem af Danske Ark
Vibevej 7B
DK-2400 København NV

T +45 3511 1139
F +45 3511 1139
mail@steenbergartchitects.dk
www.steenbergartchitects.dk

Bank: Nykredit Bank
Konto Nr.: 8117 1654335
Swift Code: NYKBDKKK
IBAN: DK9781170001654335